



LIVRET D'ACCUEIL WELCOMME BOOKLET





LIVRET D'ACCUEIL WELCOME BOOKLET

À PROPOS DE LA CITÉ
ABOUT THE CITÉ

03

LA VIE QUOTIDIENNE
DAILY LIFE

23

LE JOUR DE VOTRE ARRIVÉE
THE DAY OF YOUR ARRIVAL

07

LA FIN DE RÉSIDENCE
END OF RESIDENCY

28

L'ACCOMPAGNEMENT PENDANT VOTRE RÉSIDENCE
SUPPORT DURING YOUR RESIDENCY

10

CONTACTS UTILES
USEFUL CONTACTS

29

S'INFORMER ET SE RENCONTRER
STAYING INFORMED & MEETING OTHER RESIDENTS

17

LA PROGRAMMATION ARTISTIQUE & CULTURELLE
ARTISTIC AND CULTURAL PROGRAMMING

20

À PROPOS DE LA CITÉ

ABOUT THE CITÉ

La Cité internationale des arts est la plus grande résidence artistique au monde. Elle rassemble au cœur de Paris depuis 1965 plus de 300 artistes, de toutes origines et de toutes générations, et leur permet de mettre en œuvre un projet de création ou de recherche dans toutes les disciplines (arts visuels, musiques, cinéma, design et architecture, spectacle vivant, commissariat d'exposition, etc.).

Sur des périodes de deux mois à un an, dans le Marais ou à Montmartre, la Cité internationale des arts, fondation reconnue d'utilité publique, leur offre un environnement favorable à la création, ouvert aux rencontres avec des professionnels du milieu culturel et les publics, et un accompagnement sur mesure.

En collaboration avec ses nombreux partenaires, elle diffuse chaque année plusieurs appels à candidatures thématiques et/ou sur projet, et développe des programmes de résidence ciblés.

Elle conçoit tout au long de l'année une programmation artistique et culturelle foisonnante, pluridisciplinaire et protéiforme, valorisant notamment le travail des artistes qui sont ou ont été résidents, tout en affirmant le rôle de la résidence comme moment de dialogue et d'expérimentation.

La Cité internationale des arts en quelques chiffres

- 200+ programmes de résidence
- 1 résidence d'artistes sur 2 sites à Paris
- 310 ateliers-logements
- 90 nationalités
- 150 partenaires
- 3 espaces de convivialité et de travail
- 1 auditorium
- 1 galerie d'exposition de 500m²
- 8 studios de répétitions
- Des ateliers de sérigraphie, de gravure et de céramique

1937

Lors de l'exposition universelle, l'idée de créer un espace de vie et de travail pour les artistes du monde entier commence à germer grâce à Félix Brunau – inspecteur général des bâtiments civils et palais nationaux – et ses échanges avec l'artiste finlandais Eero Snellman.

Thanks to Félix Brunau, the inspector general of public buildings and palaces and his discussions with Finnish painter Eero Snellman during the Exposition Universelle in Paris, the idea of creating a place where artists from all over the world could come and work began to take seed.

1960

Début de la construction de la Cité sur le site du Marais avec les architectes Paul Tournon et Olivier Cacoub, grâce au soutien de la Ville de Paris et de l'Académie des beaux-arts.

Architects Paul Tournon and Olivier Cacoub started building work at the Marais site with the support of the Ville de Paris and the Académie des beaux-Arts.

1965

Inauguration officielle de la Cité internationale des arts et premières résidences des artistes dans les ateliers-logements.

The Cité internationale des arts was officially inaugurated and the first artists-in-residence arrived.

1971

Implantation sur le deuxième site à Montmartre qui accueille une quarantaine d'artistes.

Creation of the second site in Montmartre to host around forty artists and culture professionals.

1985

Agrandissement du site du Marais rue Geoffroy L'Asnier avec trois nouveaux bâtiments.

Extension of the Marais site on Rue Geoffroy L'Asnier with three new buildings.

1995

Inauguration de la Galerie où les artistes peuvent exposer leur travail. Des expositions en partenariat avec des institutions y sont régulièrement organisées.

Inauguration of the "Galerie" exhibition space where artists can show their work. Exhibitions in partnership with cultural institutions are held there on a regular basis.

Depuis 2016

Nouveau projet d'établissement

Implementation of a new development strategy.

The Cité internationale des arts is the largest artist residency in the world. Since 1965, it has brought together more than 300 artists of all origins and generations in the heart of Paris, enabling them to carry out creative or research projects in all disciplines (visual arts, music, cinema, design and architecture, performing arts, exhibition curating, etc.).

For periods ranging from two months to one year, in the Marais or Montmartre districts, the Cité internationale des arts, a recognised public interest foundation, offers them an environment conducive to creativity, open to encounters with cultural professionals and the public, and tailored support.

In collaboration with its many partners, it issues several calls for applications each year, either thematic and/or project-based, and develops targeted residency programmes.

Throughout the year, it designs a rich, multidisciplinary and multifaceted artistic and cultural programme (open studios, exhibitions, concerts, performances, debates, etc.), promoting in particular the work of artists who are or have been residents, while affirming the role of the residency as a time for dialogue and experimentation.

Key figures

- 200+ residency programs
- 1 artist residency centre with 2 sites in Paris
- 310 live-in studios
- 90 nationalities
- 150 partners
- 3 common areas for residents to mix and work
- 1 auditorium
- 1 exhibition gallery of 500m²
- 8 rehearsal studios
- Engraving, silkscreen printing and ceramics workshops

DEUX SITES À PARIS

Site de Montmartre

24, rue Norvins, 75018 Paris

Métro ligne 12 : Lamarck-Caulaincourt



Paris-Charles de Gaulle

Site du Marais

RER B direction Paris jusqu'à Châtelet-Les Halles

+ ligne 7 direction Mairie d'Ivry jusqu'à Pont Marie

Site de Montmartre

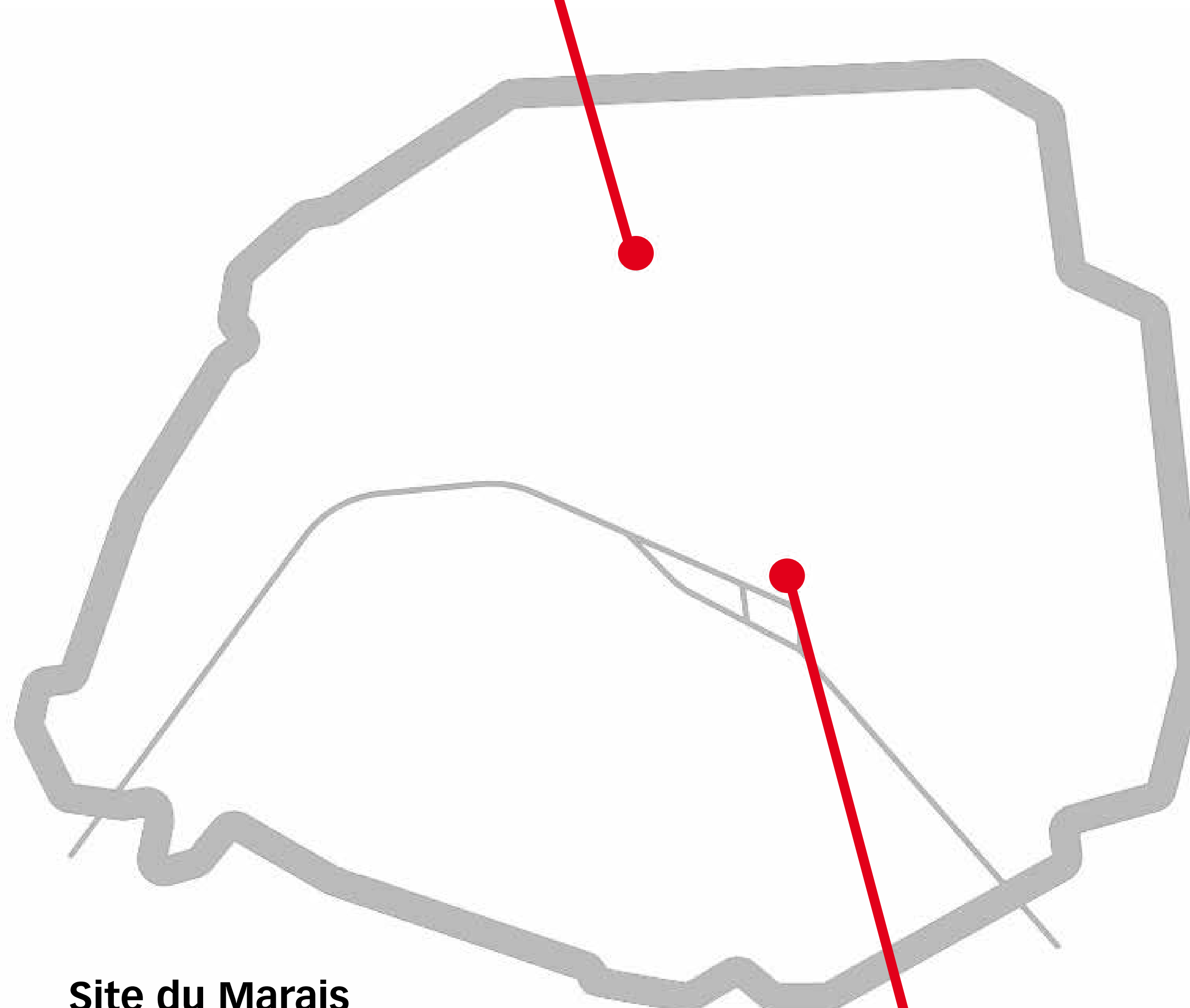
RER B direction Paris jusqu'à Gare du Nord

+ ligne 4 direction Porte de Clignancourt jusqu'à

Marcadet-Poissonniers

+ ligne 12 direction Mairie d'Issy jusqu'à Lamarck-Caulaincourt

Taxi G7 www.g7.fr



Site du Marais

Ligne 14 direction Saint-Denis - Pleyel jusqu'à Maison Blanche

+ ligne 7 direction La Courneuve jusqu'à Pont Marie

Site de Montmartre

ligne 14 direction Saint-Denis - Pleyel jusqu'à Madeleine

+ ligne 12 direction Mairie d'Aubervilliers jusqu'à la station Lamarck-Caulaincourt



Taxi G7 www.g7.fr Paris-Orly



Site du Marais

18, rue de l'Hôtel de Ville, 75004 Paris

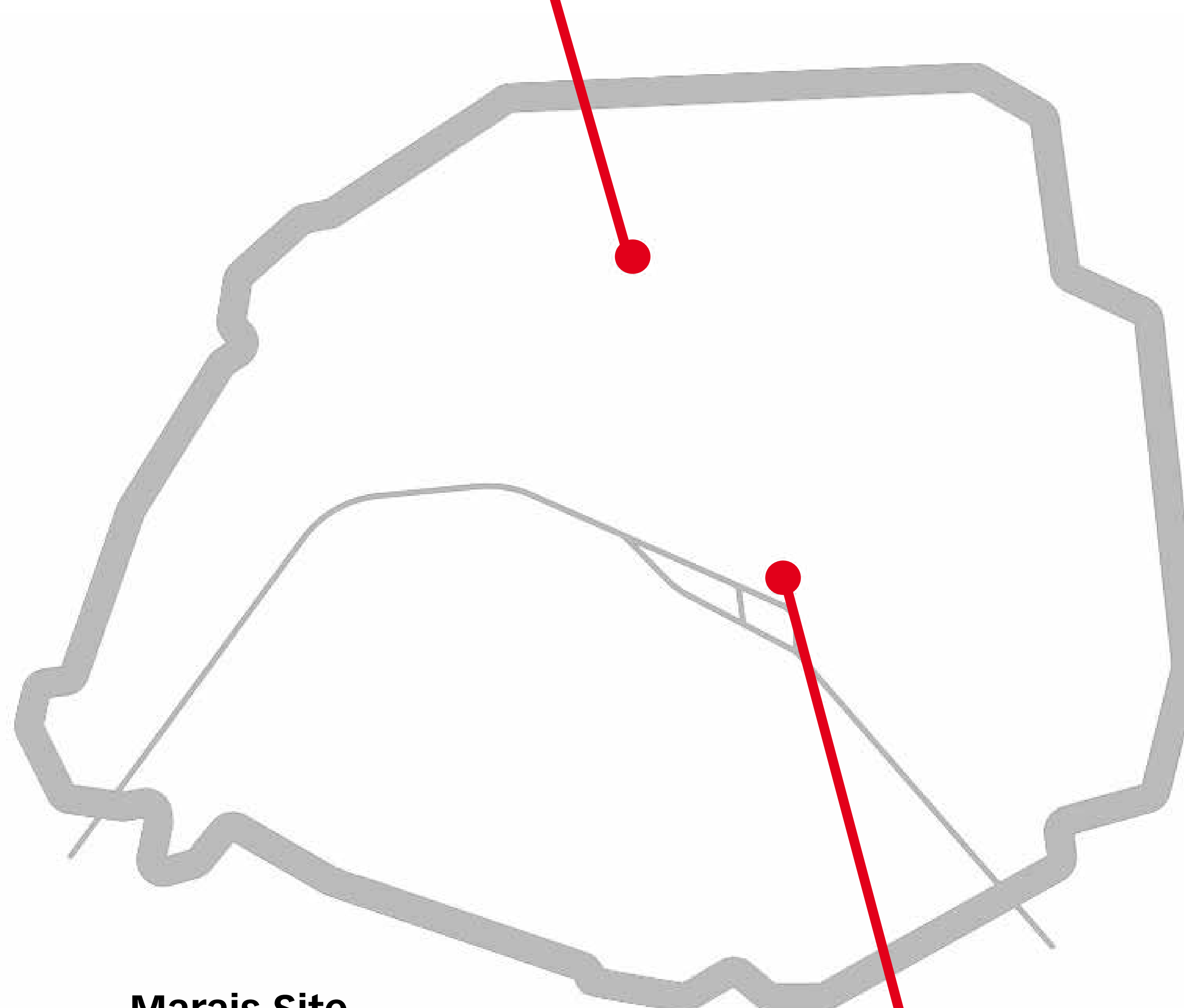
Métro ligne 1 : Saint-Paul

Métro ligne 7 : Pont Marie

TWO SITES IN PARIS

Montmartre Site

24, rue Norvins, 75018 Paris
Metro line 12: Lamarck-Caulaincourt



Paris-Charles de Gaulle Marais Site

RER B towards Paris to
Châtelet-Les Halles station
+ line 7 towards Mairie d'Ivry
to Pont Marie station

Montmartre Site
RER B towards Paris to Gare
du Nord station
+ line 4 towards Porte de
Clignancourt to Marcadet-
Poissonniers station
+ line 12 towards Mairie
d'Issy to Lamark-
Caulaincourt station

Taxi G7 www.g7.fr

Marais Site

Take line 14 towards Saint-Denis - Pleyel to
Maison Blanche station
+ line 7 towards La Courneuve to Pont Marie
station

Montmartre Site

Take line 14 towards Saint-Denis - Pleyel to
Madeleine station
+ ligne 12 towards Mairie d'Aubervilliers to
Lamark-Caulaincourt station



Marais Site

18, rue de l'Hôtel de Ville, 75004 Paris
Metro line 1: Saint-Paul
Metro line 7: Pont Marie



Taxi G7 www.g7.fr Paris-Orly

LE JOUR DE VOTRE ARRIVÉE

THE DAY OF YOUR ARRIVAL



1

L'arrivée en résidence doit se faire conformément à la date mentionnée sur la Lettre d'invitation, en lien avec les horaires de l'accueil du site du Marais et du site de Montmartre. En cas d'impossibilité, merci de contacter l'accueil pour convenir d'une autre date.

Arrival must be in accordance with the date mentioned on the Invitation Letter, in line with the opening hours of the Marais and Montmartre sites. If this is not possible, please contact the team to arrange another date.

2

Lecture du Règlement général et du document relatif aux données personnelles.

Acknowledgment of the General Rules and Regulations and of the document related to personal data.

3

Remise des clés de votre atelier-logement par l'équipe d'accueil de la Cité internationale des arts.

Handing over of the keys of your live-in-studio by the Cité internationale des arts team.

L'équipe de la Cité vous accueille dans le bâtiment principal

18, rue de l'Hôtel de Ville, 75004 Paris

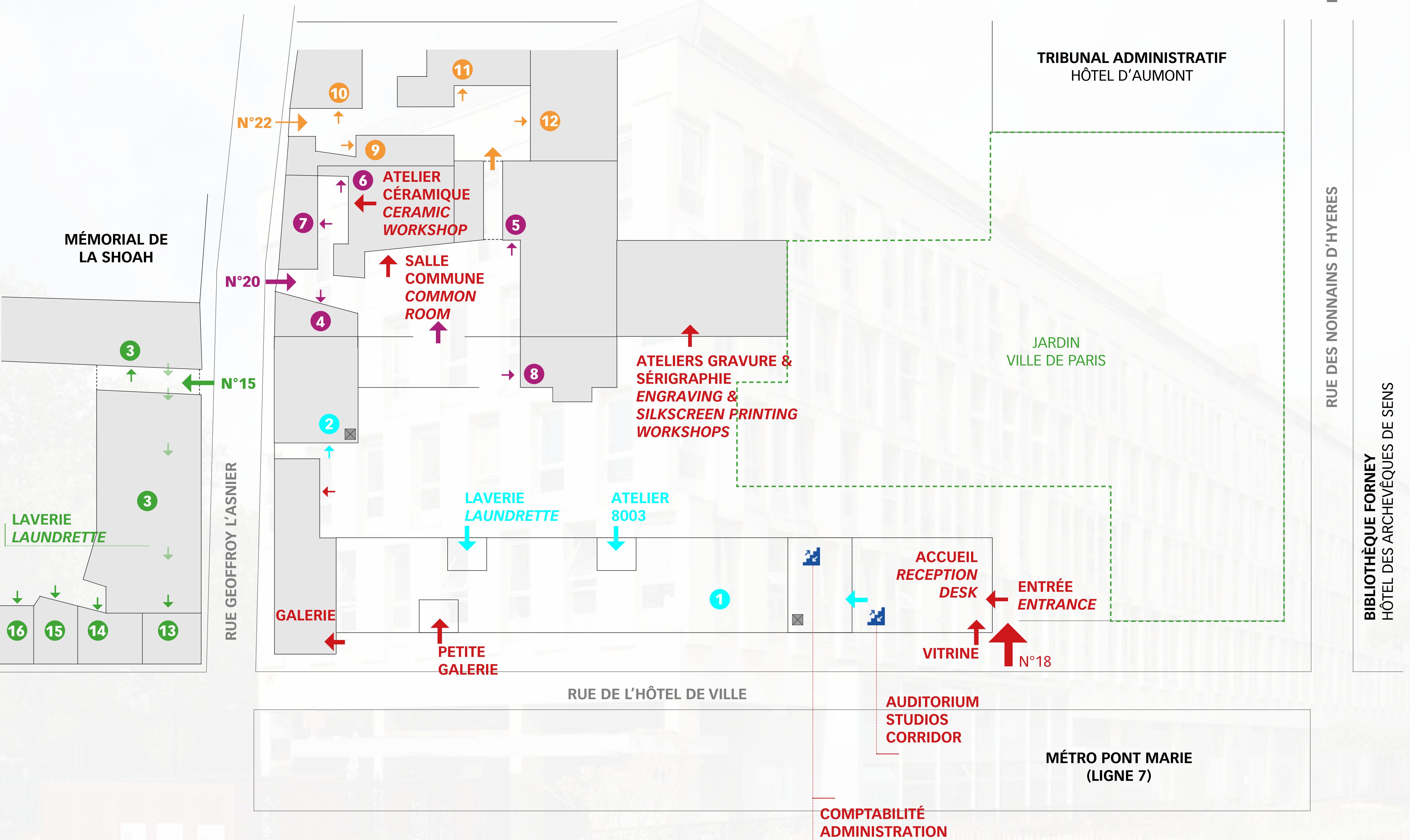
- Rez-de-chaussée : accueil
- Entresol : comptabilité – services généraux – bâtiments
- 1^{er} étage : direction, résidences, programmation artistique et culturelle, communication, espaces et mécénat

The Cité team welcomes you in the main building

18, rue de l'Hôtel de Ville, 75004 Paris

- First floor: reception
- Midfloor: accounting – general services – buildings
- 1st floor: Direction, Residences, Arts and Culture Programme, Communication, Rentals and Patronage

VERS MÉTRO ST-PAUL (LIGNE 1)
SUPERMARCHÉ ET BOULANGERIE
SUPERMARKET & BAKERY



ENTRÉE AU 18 RUE HV
1 – Ateliers de 8001 à 8527
2 – Ateliers 1410-D à 1443-D

ENTRÉE AU 15 RUE GL
3 – Ateliers 1501 à 1741

ENTRÉE AU 20 RUE GL
4 – Ateliers 2010-A à 2019-A
5 – Ateliers 2001-B à 2030-B
6 – Ateliers 2005-C à 2037-C
7 – Ateliers 2040-D à 2043-D
8 – Ateliers 2051-E à 2059-E

ENTRÉE AU 22 RUE GL
9 – Ateliers 2201-A à 2217-A
10 – Ateliers 2221-B à 2224-B
11 – Ateliers 2231-C à 2234-C
12 – Ateliers 2243-D à 2245-D

ENTRÉE AU 15 RUE GL
13 – Ateliers 5011 à 5053
14 – Ateliers 5211 à 5251 + 5401
15 – Ateliers 5411 à 5451
16 – Ateliers 5611 à 5651

MARAIS SITE
SITE DU MARAIS

L'équipe de la Cité vous accueille au

24, rue Norvins, 75018 Paris

- Accueil

Gardien du site présent :

Les lundis, mercredis et jeudis : 10h – 18h

Les mardis et vendredis : 6h30 – 13h

Les samedis : 10h – 12h30

- Atelier H16

Permanence de l'équipe les mardis de 10h à 18h

The Cité team welcomes you at

24, rue Norvins, 75018 Paris

- Reception

Caretaker on site on:

Mondays, Wednesdays & Thursdays: 10 am – 6 pm

Tuesdays & Fridays: 6:30 am – 1 pm

Saturdays: 10am – 12:30 pm

- Studio H16

Team's office on Tuesdays from 10 am – 6pm



VERS MÉTRO
LAMARCK-CAULAINCOURT
(LIGNE 12)

MONTMARTRE SITE
SITE DE MONTMARTRE

L'ACCOMPAGNEMENT PENDANT VOTRE RÉSIDENCE

SUPPORT DURING YOUR RESIDENCY

Programme collectif

Chaque mois, la Cité internationale des arts met en œuvre et propose un programme d'accompagnement de visites et de rencontres avec les acteurs du réseau de la scène artistique française. Ce programme propose également des temps d'échanges entre résidents, des workshops et des formations outillantes. Il est transmis chaque mois, et la participation aux différentes propositions se fait sur inscription préalable.

Collective Programme

Each month, the Cité internationale des arts offers a support program of visits and meetings with professionals of the French art scene. This program also includes networking times between residents, seminars and workshops. It is sent out at the end of each month, and participation in the various proposals needs prior registration.



Accompagnement de votre projet

L'équipe de la Cité internationale des arts est disponible pour vous accompagner dans la réalisation de votre projet artistique et la mise en relation avec un réseau professionnel.

N'hésitez pas à vous manifester auprès des équipes pour faire part de vos besoins d'accompagnement.

Vous pouvez nous trouver facilement sur le site du Marais, en accédant directement à nos bureaux au premier étage.

Sur le site de Montmartre, retrouvez-nous les mardis de 10h à 18h dans l'atelier H16.

Support for your project

The Cité internationale des arts' team is by your side to assist you in bringing your artistic project to fruition and to help you build up a network of professional contacts.

Don't hesitate to come and talk to our staff to see how we can help.

Our offices at the Marais site are easy to find – we're on the first floor.

We are present at the Montmartre site every Tuesday from 10 am to 6 pm in Studio H16. Come along and meet us.



Pour prendre rendez-vous avec l'équipe :
admissions@citedesartsparis.fr

To make an appointment:
admissions@citedesartsparis.fr

Espaces de travail (site du Marais)

La Cité internationale des arts offre des espaces de travail pour vous permettre de développer vos projets.

Pour toute information sur les conditions d'utilisation et les tarifs : <https://shorturl.at/0MDqZ>

Pour réserver : espaces@citedesartsparis.fr

L'auditorium (bâtiment principal -1)

D'une superficie de 300 m² et d'une capacité d'accueil de 128 places assises, l'auditorium est doté d'une scène de 30 m², d'un orgue et d'un piano Bossendorfer ½ queue. La présentation de vos travaux à un public extérieur doit s'inscrire dans le cadre de la programmation artistique et culturelle de la Cité : programmation@citedesartsparis.fr

En dehors de ce cadre, l'auditorium peut être réservé, par un public professionnel uniquement, les lundis, mardis, jeudis et vendredis de 10h à 17h.

Studios de répétition (bâtiment principal)

8 studios de répétition sont disponibles à la réservation, chacun doté d'un piano (droit ou ¼ queue) et de petit mobilier pliant (chaises, tables, etc.). Ils sont ouverts pour toute discipline (musique, danse, théâtre, etc.), et ils peuvent accueillir tout format (répétitions, réunions, formations, présentations, etc.).

Le studio 5 (100 m²) a une configuration idéale pour la danse et le spectacle vivant. Il est équipé d'un parquet et de miroirs avec rideaux.

Les studios du sous-sol sont ouverts de 10h à minuit
Les studios en étage sont ouverts de 10h à 22h





Workspaces (Marais site)

The Cité internationale des arts provides workspaces where residents can work on their projects.

For more information about the terms and conditions of use, tariffs: <https://shorturl.at/JWAI7> and to reserve: espaces@citedesartsparis.fr

The auditorium (Main building)

With a surface area of 300 m² and seating capacity for 128 people, the auditorium has a 30 m² stage, an organ and a Bossendörfer baby grand piano. Presentations of your work to an external audience must be part of the Cité's artistic and cultural programme: programmation@citedesartsparis.fr

Outside of this framework, the auditorium can be reserved by professionals only on Mondays, Tuesdays, Thursdays and Fridays from 10 am to 5 pm.

Rehearsal studios (Main building)

8 rehearsal studios are available for booking, each equipped with a piano (upright or ¼ grand) and small folding furniture (chairs, tables, etc.). They are open to all disciplines (music, dance, theatre, etc.), and can accommodate any format (rehearsals, meetings, training, presentations, etc.). Studio 5 (100 m²) is ideally configured for dance and live performance. It has parquet flooring and mirrors with curtains.

Basement studios are open from 10 am to midnight
The upstairs studios are open from 10 am to 10 pm

Ateliers de gravure, sérigraphie et céramique

Ouverts tous les jours de 9h à 22h, ils sont accessibles aux artistes qui ont une pratique confirmée, sur inscription et réservation.

Des ateliers d'initiation sont ouverts pour chaque pratique 2 fois par an.

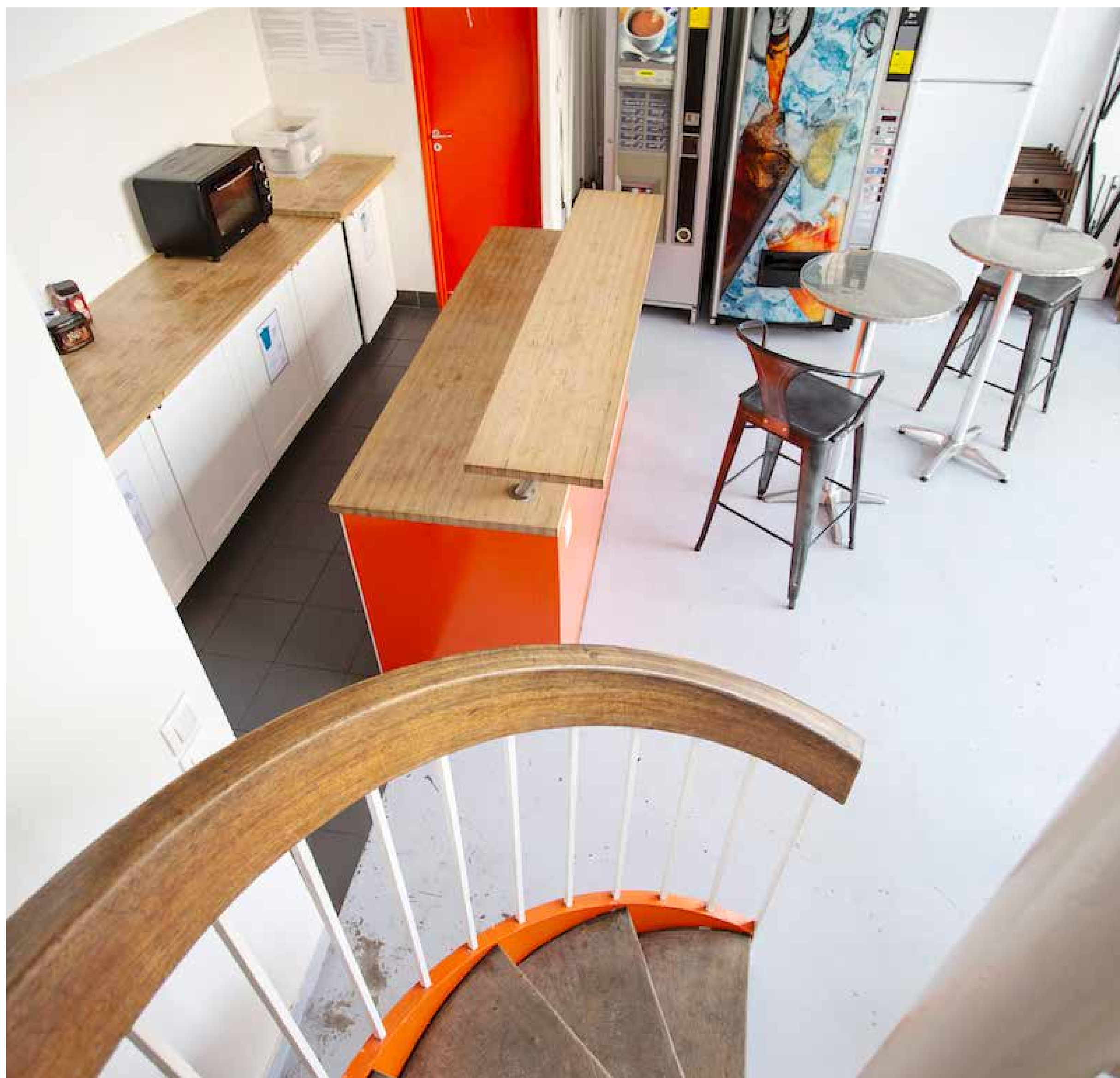
Pour réserver : espaces@citedesartsparis.fr

L'Atelier 8003

L'Atelier 8003 est conçu comme un lieu de travail, de rendez-vous avec des professionnels, des visiteurs, et convertible en salle de projection ou de discussions thématiques.

Ouvert toute la semaine entre 9h et 22h.

Réservation gratuite auprès de l'équipe d'accueil du Marais : accueil@citedesartsparis.fr



Printmaking, screen printing and ceramics workshops

Open every day from 9 am to 10 pm, they are accessible to artists who have a confirmed practice, upon registration and reservation. Introductory workshops are held twice a year for each art form.

To reserve: espaces@citedesartsparis.fr

The Atelier 8003

The Atelier 8003 is designed as a place to work, to meet with professionals and visitors, and to be converted into a screening or thematic discussion room.

Open every day from 9 am to 10 pm.

Free. To reserve, contact the reception team at the Marais:

accueil@citedesartsparis.fr



The Marais site common room

The common room is a space for socializing and working. It is designed to encourage spontaneous encounters between residents in a central location that is continuously open.

Open every day from 9 am to 10 pm

The Montmartre site common room

The aim of this space is to provide somewhere residents at the Montmartre site can meet professionals or get-together with other artists-in-residency

Open every day from 9 am to 10 pm

Free. To reserve, contact the reception team at the Marais:

accueil@citedesartsparis.fr

La Salle Commune du site du Marais

La salle commune est un espace de convivialité et de travail. Elle est conçue pour favoriser les rencontres spontanées entre résidents dans un lieu central ouvert en continu.

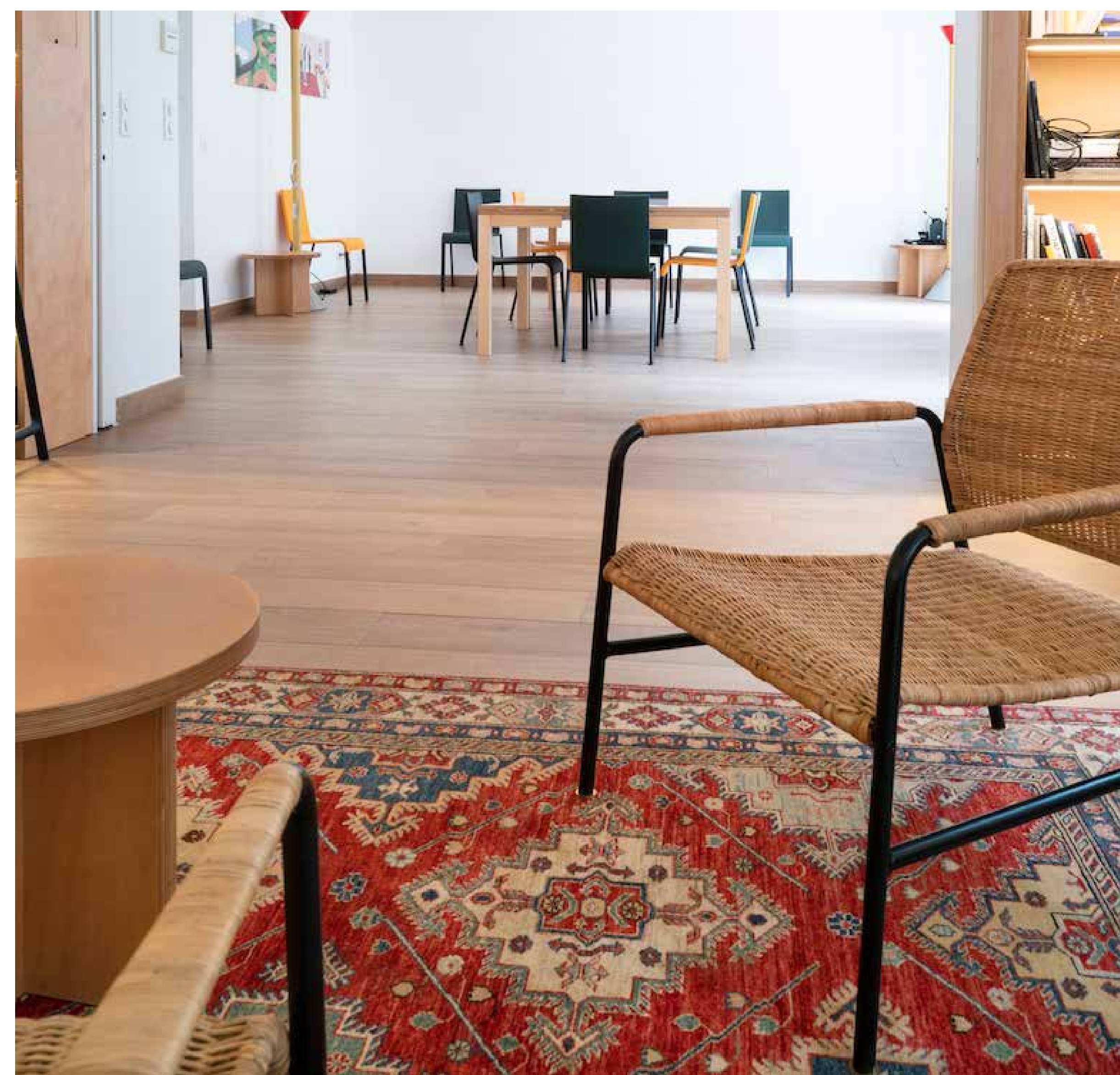
Ouverte tous les jours entre 9h et 22h

La Salle Commune du site de Montmartre

Cet espace a pour vocation de permettre aux résidents du site de Montmartre d'effectuer des rencontres professionnelles ou d'organiser des temps d'échanges entre artistes.

Ouvert tous les jours entre 9h et 22h

Réservation gratuite auprès de l'équipe d'accueil du Marais : accueil@citedesartsparis.fr



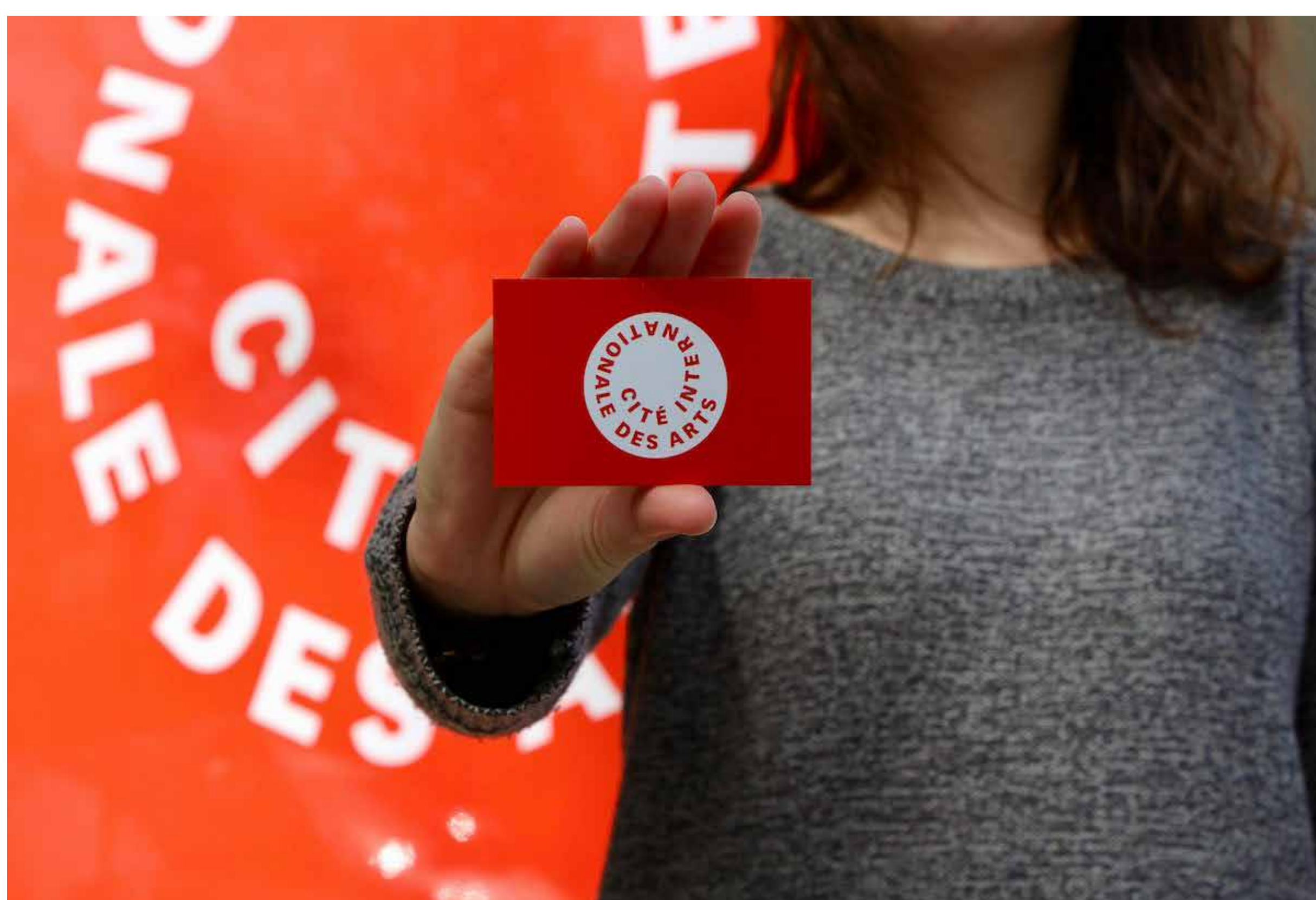
La carte Cité

La carte Cité vous permet un accès libre ou un tarif réduit dans la plupart des musées et établissements culturels parisiens. Elle vous permet aussi de bénéficier de tarifs avantageux dans des magasins de matériel et de fournitures.

Vous pouvez en faire la demande à l'accueil, en fournissant une photo d'identité.

Consultez la liste des partenaires :

www.citedesartsparis.fr/pour-les-residents-carte-cite



Les cours collectifs de français

Des cours de français sont proposés aux résident.e.s chaque semaine. Il est possible de choisir entre une formule pour les débutant.e.s ou des cours intermédiaires.

Pour plus d'informations, réserver et s'inscrire :

www.bit.ly/inscriptioncoursdefr

The Carte Cité

The "Carte Cité" (Cité card) gives the cardholder free or reduced admission to most of Paris's museums and cultural institutions. It also entitles you to reductions in stores selling materials and supplies.

To obtain a card, contact reception. A passport photo is required.

Consult the list of partners:

www.citedesartsparis.fr/en/for-residents-resident-card

French classes

Weekly French classes are organised for residents. You can choose between a formula for beginners or classes for intermediate levels.

For more information, to sign up and reserve:

www.bit.ly/inscriptioncoursdefr



S'INFORMER ET SE RENCONTRER

STAYING INFORMED AND MEETING OTHER RESIDENTS



La Cité internationale des arts est une communauté transdisciplinaire, transnationale et transgénérationnelle. Vous participez à la vie d'une communauté de plus de 300 artistes, qui sont accueillis simultanément, et contribuez à son dynamisme culturel.

Réseaux sociaux

Pour ne rien rater de l'actualité de la Cité internationale des arts, vous pouvez nous retrouver :

- Sur le site internet : www.citeinternationaledesarts.fr
- Sur les réseaux sociaux : [f](#) [📷](#) [in](#)

The Cité internationale des arts is a cross-disciplinary, multinational, intergenerational community. You will be taking part in and contributing to the life of a dynamic cultural group of more than 300 artists, all of whom are hosted at the Cité internationale des arts at the same time.

Social media

Keep up to date with what's happening at the Cité internationale des arts by checking out :

- our website: www.citeinternationaledesarts.fr
- or follow us on social media: [f](#) [📷](#) [in](#)



Les réseaux des résident.e.s

Le groupe WhatsApp

Intégralement administré par les résidents, ce groupe permet à la communauté d'artistes de se mettre en réseau :

https://chat.whatsapp.com/DEQatrhyTyEJ2rBxP7wD-mq?mode=ac_t

Les newsletters

La newsletter hebdomadaire des résident.e.s

Une newsletter adressée aux résidents est envoyée chaque semaine pour avoir toutes les informations sur les événements se déroulant à la Cité internationale des arts ou dans des institutions partenaires. Elle intègre également des appels à candidatures, des dispositifs de soutien ainsi que des propositions culturelles qui peuvent vous intéresser.

La newsletter mensuelle pour le public de la Cité internationale des arts

Une newsletter est envoyée chaque mois au public qui s'intéresse à l'actualité de la Cité internationale des arts. Elle relaie la programmation culturelle et permet à un public extérieur de découvrir le travail des nombreux artistes en résidence.



Residents' networks

WhatsApp group

Entirely administered by the residents themselves, this group is a way for the community to stay in touch with each other.

https://chat.whatsapp.com/DEQatrhyTyEJ2rBxP7wD-mq?mode=ac_t

The newsletters

The residents' weekly newsletter

Every week, residents receive a newsletter that keeps them informed of events taking place at the Cité internationale des arts and our partner institutions. The newsletter also contains calls for candidates and information about support programmes and cultural offerings that residents may find interesting.

The Cité monthly newsletter

A newsletter is sent every month to everyone who takes an interest in what's happening at the Cité internationale des arts. It keeps them informed about the events programme and allows an external audience to discover the work of numerous artists in residency.



Les rencontres mensuelles des résidents et résidentes

Chaque mois, nous vous invitons à prendre part à un moment de convivialité afin d'accueillir les nouveaux résidents et résidentes. C'est aussi l'occasion de rencontrer l'équipe de la Cité internationale des arts et d'échanger sur vos projets.

Residents' monthly get-togethers

Every month, you are invited to spend some time together and welcome any new residents. It is also the perfect opportunity to meet the Cité internationale des arts' team and talk about your project.

LA PROGRAMMATION ARTISTIQUE & CULTURELLE

ARTISTIC & CULTURAL PROGRAMMING

Le pôle de la programmation artistique et culturelle met en place des expositions, concerts, rencontres, lectures, projections, performances, ateliers ouverts, et d'autres formats à inventer ensemble. Elaborée avec et pour les résidents à toute étape de votre recherche, la programmation est une invitation à partager votre pratique avec des publics variés et les autres artistes en résidence.

La programmation de la Cité internationale des arts est planifiée et élaborée en amont par l'équipe, et chaque événement fait l'objet d'un accompagnement spécifique, avec les artistes et commissaires.

Pour consulter la programmation :
www.citeinternationaledesarts.fr/programmation/

The artistic and cultural programming department organises exhibitions, concerts, get-togethers, readings, screenings, performances, open-studio events and so much more. In addition, it is always open to suggestions. The events programme is developed with residents in mind: no matter where you are currently with your project, it provides an opportunity to share what you are doing with different audiences and other artists-in-residency.

The Cité internationale des arts' events programme is planned in advance and artists and curators receive the support the need to help with their event.

To consult the events programme:
www.citeinternationaledesarts.fr/en/programmation/



Les ateliers ouverts

Les *ateliers ouverts* est un rendez-vous hebdomadaire proposant un parcours de visites d'ateliers d'artistes en résidence.

Chaque mercredi, entre 18h et 21h, le public est invité à découvrir le travail en cours d'une sélection d'artistes en résidence, au sein de leur atelier ou de l'auditorium. Deux fois par an, le même rendez-vous est proposé sur le site de Montmartre.

Pour vous inscrire, faites une demande à l'aide de ce formulaire : www.bit.ly/inscription-ateliers-ouverts

Émersions : archive vivante

Émersions : archive vivante est un projet en cours qui a pour but de mettre en lumière l'histoire atypique de la Cité internationale des arts.

Émersions : archive vivante donne à voir sous la forme d'expositions l'ouverture internationale et l'œuvre d'hospitalité qui sont celles de la Cité depuis plus de 60 ans.

The Open Studios

Open Studios is a weekly event during which participants can visit the studios of artists-in-residency. Every Wednesday evening from 6-9 pm, the public discovers the work in progress of a selection of residents, either in their studios or the auditorium. The same event is held twice a year at the Montmartre site.

To sign up, please fill out this form:
www.bit.ly/inscription-ateliers-ouverts

Emersions: A living archive

Emersions: A living archive is an ongoing project that aims to put the atypical history of the Cité internationale des arts in the spotlight.

This series of exhibitions illustrates the Cité's openness to the world and the many artists and cultural professionals it has welcomed over the last 60 or so years.



LA VIE QUOTIDIENNE

DAILY LIFE

L'accueil à la Cité internationale des arts :

Le personnel d'accueil de la Cité internationale des arts est disponible pour vous accompagner tout au long de votre résidence et répondre à vos questions. L'accueil du site du Marais est ouvert du lundi au vendredi de 7h à 19h. En soirée, la nuit et les week-ends, des agents de sécurité sont présents et joignables 7 jours sur 7 au +33 (0)1 42 78 71 72 ou à accueil@citedesartsparis.fr

À Montmartre, l'accueil est assuré par le gardien du site le lundi, mercredi et jeudi : 10h à 12h30 et de 14h à 18h. Mardi et vendredi : 6h30 à 13h. Samedi : 10h à 12h30 au numéro : +33 (0)7 62 97 16 10

Le service comptable pour les paiements et remise de bourses

Situé à l'entresol du bâtiment principal.
Mardi, Mercredi et jeudi de 10h à 12h30 et de 14h à 16h

Le Règlement général des résident.e.s

Le Règlement général vous a été transmis avant votre arrivée à la Cité internationale des arts. En le lisant, vous acceptez l'ensemble des règles de vie en communauté à respecter lors de votre résidence. Il précise également l'ensemble des démarches administratives que vous devez effectuer : assurances, paiement des prestations mensuelles, dépôt de garantie, etc.

Reception at the Cité internationale des arts:

Reception staff at the Cité internationale des arts is available to assist you and answer any questions you may have during your residency. The reception desk at the Marais site is open Monday to Friday from 7am to 7pm. In the evenings, at night and on weekends, security guards are on duty and can be reached 7 days a week on +33 (0)1 42 78 71 72 or at accueil@citedesartsparis.fr

In Montmartre, the guard is on duty on Mondays, Wednesdays and Thursdays: 10 am to 12.30 pm and 2 pm to 6 pm, Tuesday and Friday: 6.30 am to 1 pm, Saturday: 10 am to 12.30 pm on +33 (0)7 62 97 16 10

The accounting department for payments and grants

Located in the midfloor of the main building.
Tuesday, Wednesday & Thursday from 10am to 12:30pm & from 2pm to 4pm

Rules and Regulations

You will receive the Rules and Regulations that apply to residents before your arrival at the Cité internationale des arts. By acknowledging them, you confirm that you will abide by these rules designed to manage day-to-day life in the community. These rules also explain the various administrative procedures that will apply during your residency, notably regarding the live-in studio (insurance, payment of monthly charges and security deposit etc).



Votre atelier-logement

Les ateliers-logements sont conçus pour le travail et la vie quotidienne, avec une surface variant de 20m² à 60m².

Ils sont meublés, équipés et comportent :

- Une pièce de travail
- Un espace chambre avec deux lits simples, couettes, oreillers et le linge adapté
- Une salle de bain avec douche, lavabo et WC
- Une kitchenette équipée d'une plaque de cuisson, d'un réfrigérateur ; d'une bouilloire, de la vaisselle et ustensils pour deux personnes

Certains produits de première nécessité vous seront indispensables à votre arrivée à la Cité internationale des arts. Pensez à prendre avec vous : serviettes de bain, produits de toilette, linge de cuisine, un adaptateur de prises pour vos appareils électriques et tout le matériel nécessaire à votre pratique artistique.

Live-in-studios

The live-in-studios provide a place for residents to live and work. Their surface area varies from 20-60 m². Your live-in studio is furnished. It contains:

- a workspace
- a bedroom area with two single beds, duvets, pillows and suitable bed linen
- a bathroom with a shower, washbasin and WC
- a fitted kitchenette with a hob (cooktop), a fridge, a kettle, utensils and tableware for two people.

Some basic necessities will be indispensable when you arrive at the Cité internationale des arts, so don't forget to pack towels, toiletries, kitchen linen, a travel plug or adaptor for your electrical goods and any materials you need for your work.

Pour vous déplacer à Paris

En transports en commun

Il existe 16 lignes de métro et 5 lignes de RER (trains qui relient Paris et ses banlieues) pour circuler facilement et rapidement dans Paris ou en Ile-de-France. Les premiers trains circulent à partir de 5h30 et les derniers jusqu'à 00h30 en semaine et 1h45 les vendredis, samedis et veilles de jours fériés.

Vous pouvez acheter des titres de transport ou prendre un abonnement. Le forfait Navigo est disponible à la semaine ou bien au mois. Plus d'informations : www.iledefrance-mobilites.fr

Pour faciliter vos trajets, vous pouvez consulter le site de la RATP (réseau de transports à Paris et en Ile-de-France) ou télécharger l'application mobile : www.ratp.fr

En vélo

Vélib' est un service de location de vélo en libre-service en bornes automatiques qui fonctionne 24h/24 et 7j/7. Pour plus d'informations sur le fonctionnement et les abonnements : www.velib.paris.fr

Pour vous déplacer facilement télécharger l'application Géovélo.

En voiture

Afin de pouvoir rouler dans Paris, une vignette est obligatoire. Vous pouvez en faire la demande en ligne juste ici : www.certificat-air.gouv.fr/en/demande

Lors de votre résidence, nous vous invitons à stationner votre véhicule dans les parkings à proximité : www.capegeo.sig.paris.fr/Apps/ParkingsParis/

Pour faciliter votre stationnement vous pouvez utiliser l'application Yespark.

Getting around Paris

Public transport

There are 16 metro lines and 5 RER lines (trains connecting central Paris to the suburbs), which means it is easy and quick to get around Paris and the Ile-de-France region. Trains run from 5.30 am with the last trains at 00.30 am from Sunday-Thursday and 1.45 am on Fridays, Saturdays and the days before public holidays.

You can buy single tickets or a Navigo pass, which is available in weekly and monthly versions. More infos: www.iledefrance-mobilites.fr

To get around more easily, check out www.ratp.fr (the RATP is Paris's public transport company) or download their app.

By bike

Vélib' is a self-service bike-share system with docking stations that are open 24/7. For more information about how the system works and to buy a pass: www.velib.paris.fr or download their app.

To find your way around more easily, download the Géovélo app.

By car

You need a special disk to drive around Paris. You can apply for one online: www.certificat-air.gouv.fr/en/demande

During your residency, we suggest you park in one of the nearby car parks: www.capegeo.sig.paris.fr/Apps/ParkingsParis/

To make finding a parking space easier, download the Yespark app.

Vous souhaitez héberger un.e proche lors de votre résidence ?

Si vous souhaitez héberger une personne pour un court séjour dans votre atelier-logement, pensez à remplir systématiquement une demande auprès de l'équipe d'accueil au moins deux jours à l'avance.

Un supplément proportionné à la durée du séjour sera à régler le mois suivant avec vos prestations mensuelles.

Internet

Les codes et les modalités de connexion wifi vous seront communiqués par l'équipe d'accueil à l'arrivée.

Si vous rencontrez des problèmes de connexion, veuillez nous contacter directement : accueil@citedesartsparis.fr

Do you want to have a friend or family member to stay during your residency?

If you want to invite someone in your live-in studio for a short period of time, don't forget to fill out a request form to the reception team at least two days in advance.

An extra charge based on how long the person stays will be added to the following month's charges.

Internet

Wi-Fi codes and connection information will be provided to you by the reception team upon arrival.

Please contact us directly if you have any trouble connecting to the Internet: accueil@citedesartsparis.fr





Courrier

Marais

Monsieur ou Madame...
Cité internationale des arts
18, rue de l'Hôtel de Ville
75180 PARIS Cedex 04
France

Montmartre

Monsieur ou Madame...
Cité internationale des arts
24, rue de Norvins
75019 PARIS
France

LA FIN DE RÉSIDENCE

END OF RESIDENCY

Rendez-vous de départ

Environ vingt jours avant la date de son départ, le Résident est invité par l'équipe d'accueil de la Cité à participer à un rendez-vous de départ. Ce temps d'échange, rendez-vous obligatoire, permet notamment de rappeler et préciser les modalités de départ, ainsi que les consignes relatives au ménage.

Questionnaire de satisfaction

Nous avons à cœur d'améliorer en permanence l'accueil des résidents à la Cité internationale des arts et vous pouvez nous y aider.

A la fin de votre résidence, un email vous sera envoyé pour vous poser quelques questions sur votre expérience à la Cité internationale des arts : cela ne vous prendra que quelques minutes !

www.bit.ly/fin-residence-questions

The end of residency appointment

Fifteen days before the date of departure, the Resident is invited by the Cité internationale des arts' team to participate in an end of residency appointment. This meeting, a mandatory appointment, provides an opportunity to review and clarify departure procedures, as well as the housekeeping instructions.

Satisfaction survey

It is really important for us to continue to improve how residents are welcomed at the Cité internationale des arts and you can help.

At the end of your residency, you will receive a short questionnaire about your time at the Cité internationale des arts by email. Please take the time to answer, it will only take a few minutes!

www.bit.ly/fin-residence-questions

CONTACTS UTILES

USEFUL CONTACTS

Site de Montmartre

24, rue Norvins, 75018 Paris



Accueil

lundi, mercredi et jeudi
10h à 12h30 et de 14h à 18h
Mardi et vendredi : 6h30 à 13h
Samedi : 10h à 12h30
au +33 (0)7 62 97 16 10

Permanence de l'équipe de la Cité
Les mardis, de 10h à 18h
Atelier H16, bâtiment H

Reception

Monday, Wednesday and Thursday,
from 10 am to 12.30 pm and
from 2 to 6 pm
Tuesday and Thursday,
from 6.30 am to 1 pm
Saturday from 10.30 am to
12.30 pm by phone +33(0)7 62 97
16 10

Our team is present on site
Every Tuesday, from 10 am to 6 pm
Atelier H16, Building H

+33 (0)7 62 97 16 10
accueil@citedesartsparis.fr



Site du Marais

18, rue de l'Hôtel de Ville, 75004 Paris

Accueil

lundi au vendredi de 7h à 19h.
Composez le 1400 depuis votre atelier-logement
En soirée, la nuit et les week-ends, des agents de sécurité sont présents et joignables 7/7 au +33 (0)1 42 78 71 72 ou à accueil@citedesartsparis.fr

Bureaux de l'équipe de la Cité
Du lundi au vendredi, de 10h à 12h30 et de 14h à 17h30
Bâtiment principal, 1^{er} étage

Reception

Monday to Friday from 7 am to 7 pm.
Dial 1400 from your live-in-studio.
In the evenings, at night and on weekends, security guards are on duty and can be reached 24/7 at +33 (0)1 42 78 71 72 / accueil@citedesartsparis.fr.

Office hours

Monday to Friday from 10 am to 12 pm and from 2 to 5.30 pm
Main Building, 1st floor

+33 (0)1 42 78 71 72
accueil@citedesartsparis.fr

Pour des questions sur :

La vie quotidienne à la Cité internationale des arts
accueil@citedesartsparis.fr
+33 (0)1 42 78 71 72
Composez le 1400 depuis votre atelier-logement

Les conditions de votre résidence
admissions@citedesartsparis.fr

La programmation artistique et culturelle
programmation@citedesartsparis.fr

La communication
communication@citedesartsparis.fr

Les espaces communs de travail
espaces@citedesartsparis.fr

Vos prestations mensuelles, votre dépôt de garantie
prestations@citedesartsparis.fr

For questions about:

Day-to-day life at the Cité and in Paris:
accueil@citedesartsparis.fr
+33(0)1 42 78 71 72
Or dial 1400 from your live-in-studio

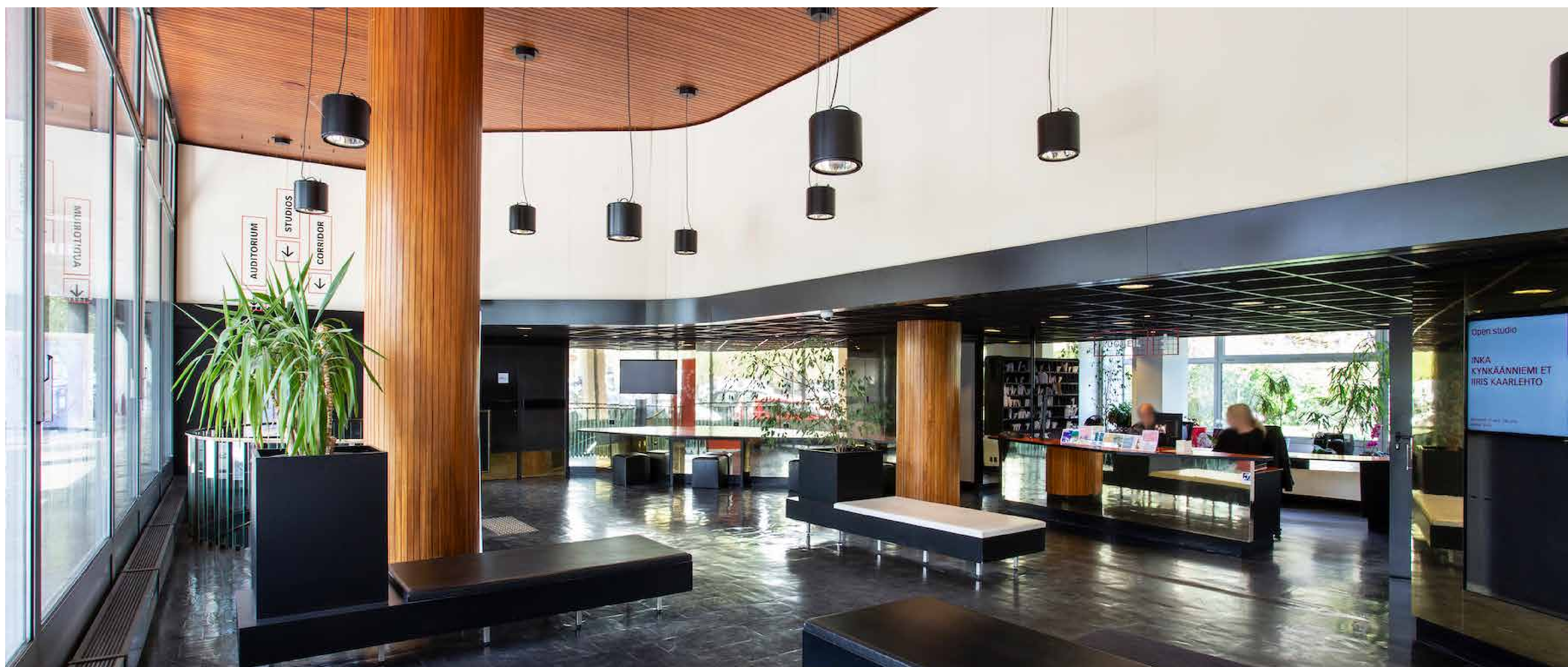
Residency conditions
admissions@citedesartsparis.fr

The artistic and cultural programme
programmation@citedesartsparis.fr

Communication
communication@citedesartsparis.fr

Shared workspaces
espaces@citedesartsparis.fr

Monthly charges and the security deposit
prestations@citedesartsparis.fr



Les contacts utiles

Pompiers : 18 / 112

Samu (service d'aide médicale urgente) : 15

Police : 17

Appel d'urgence pour les personnes sourdes et malentendantes : 114

SOS Médecins : 36 24

Pharmacie de garde : 32 37

Service d'Urgences adultes : Hôpital Hôtel-Dieu
1 Place du Parvis Notre-Dame, 75004 Paris

Doctolib (rendez-vous médicaux en ligne) :

www.doctolib.fr

Centre de santé dédié aux communautés LGBTQI+ :

Le checkpoint – 13 rue d'Alexandrie, 75002 Paris

Centre médico-psychologique :

Centre du Figuier – 2, rue du Figuier, 75004 Paris

Emergency numbers and useful contacts

Fire: 18 / 112

Ambulance (Samu): 15

Police: 17

Emergency number for the deaf and hard of hearing: 114

SOS Médecins (house-call service for medical emergencies): 36 24

Emergency (out-of-hours) pharmacy: 32 37

A&E (ER) for adults: Hôpital Hôtel-Dieu

1 Place du Parvis Notre-Dame, 75004 Paris

Doctolib (online medical appointment service):

www.doctolib.fr

LGBTQI+ health centre: Le checkpoint

13 rue d'Alexandrie, 75002 Paris

Medical and psychological centre:

2, rue du Figuier, 75004 Paris



f **ig** @citedesartsparis
in Cité internationale des arts

www.citeinternationaledesarts.fr

© Visuels par Maurine Tric / ADAGP Paris